

Акционерное общество «Антипинский НПЗ»

Введена в действие приказом
первого заместителя директора
АО «Антипинский НПЗ»
от 11.11.2020г. №505

ИНСТРУКЦИЯ

**ПО БЕЗОПАСНОМУ НАХОЖДЕНИЮ И ПЕРЕДВИЖЕНИЮ НА
ОБЪЕКТАХ АО «АНТИПИНСКИЙ НПЗ»**

И 15.54-2020

Содержание

1 Область применения	2
2 Нормативные ссылки	3
3 Общие требования охраны труда.....	3
4 Требования безопасности для работников во время передвижения на территории, в производственных помещениях, а также при выполнении производственных заданий вне территории Общества	5
5 Ответственность	10
Приложение А (справочное) Схемы «Зеленого коридора», разрешенного передвижения работников по территории АО «Антипинский НПЗ» без средств индивидуальной защиты ..	11
Приложение Б (справочное) Схема движения работников к месту посадки/высадки в/из автотранспорта Общества.....	14

1 Область применения

1.1 Настоящая инструкция разработана для обеспечения безопасных и здоровых условий труда в АО «Антипинский НПЗ» (далее – Общество) и устанавливает требования,

обязательные для всех лиц, находящихся на территории, производственных помещениях, зданиях и сооружениях Общества и прилегающей территории.

1.2 Настоящая инструкция является обязательной для исполнения работниками Общества, работниками сторонних организаций, обучающимися образовательных учреждений соответствующих уровней, проходящих в Обществе производственную практику, лицами, участвующими в производственной деятельности, а также лицами, не принимающими участие в деятельности производственных площадок Общества (посетители завода) (далее - работник).

2 Нормативные ссылки

В настоящей инструкции использованы ссылки на следующую нормативную документацию:

Правила дорожного движения Российской Федерации, утвержденные Постановлением Правительства РФ от 23.10.1993 № 1090 «О правилах дорожного движения» (далее – ПДД)

Трудовой кодекс Российской Федерации от 30.12.2001 № 197-ФЗ

ПР 04.01-2017 Правила внутреннего трудового распорядка

П 15.05-2014 Положение по безопасному применению радиоэлектронных устройств на территории и объектах ЗАО «Антипинский НПЗ»

И 15.24-2017 Инструкция по оказанию первой помощи при несчастных случаях

И 16.01-2021 Инструкция о мерах пожарной безопасности на территории и объектах АО «Антипинский НПЗ»

И 21.04-2020 Инструкция по действиям работников в случаях аварийных ситуаций на территории АО «Антипинский НПЗ»

Примечание – При использовании внешних и внутренних документов целесообразно проверить действие ссылочных документов в информационных системах общего пользования. Если ссылочный документ изменен (изменен), то следует руководствоваться замененным (измененным) документом. Если ссылочный документ отменен без замены, то инструкция, в которой дана ссылка на него, применяется в части, не затрагивающей эту ссылку.

3 Общие требования охраны труда

3.1 При исполнении трудовых функций работник обязан руководствоваться должностной инструкцией, инструкцией по профессии, инструкциями по охране труда в части разделов: требований охраны труда перед началом, во время и по окончании работы и иными локально-нормативными актами (далее – ЛНА) Общества, а также нормативно-правовыми актами (далее – НПА).

3.2 Работник обязан знать и принимать в расчёт специфические требования и риски, существующие на рабочих местах, присутствующие при выполнении работ и при движении по дорогам:

- опасность падения с высоты, в том числе из-за отсутствия ограждения, при подъеме или спуске;
- опасность падения из-за внезапного появления на пути следования большого перепада высот;
- опасность падения из-за потери равновесия, в том числе при спотыкании или поскользывании, при передвижении по скользким поверхностям или мокрым полам;
- опасность падения груза, оборудования, материалов и т.п.;
- опасность воздействия жидкости под давлением при выбросе (прорыве) (наличие высокого давления в аппаратах, трубопроводах и в других составных элементах установки обуславливает возможность их разгерметизации (разрушения) с последующим выбросом и воспламенением опасных веществ);

- опасность раздавливания, в том числе из-за наезда транспортного средства, из-за падения;
- опасность поражения током вследствие контакта с токоведущими частями, которые находятся под напряжением из-за неисправного состояния (косвенный контакт);
- опасность ожога от воздействия открытого пламени;
- опасность наличия высоких температур в аппаратах, трубопроводах, на арматуре, применение на установке пара, горячего конденсата и воды;
- опасность превышения предельно-допустимых концентраций вредных и опасных газов в атмосфере;
- опасность выделения в рабочую зону взрыво- и пожароопасных или вредных паров, газов и других веществ, способных оказать вредное воздействие на организм человека;
- опасность воздействия шума, в том числе, связанная с возможностью не услышать звуковой сигнал об опасности;
- опасность воздействия открытого пламени;
- опасность воздействия осколков частей разрушившихся зданий, сооружений, строений;
- опасность столкновения работников, вследствие загромождения путей эвакуации.

3.3 Работник должен применять специальную одежду, специальную обувь и другие средства индивидуальной защиты (далее – СИЗ) согласно утвержденным нормам выдачи СИЗ, требованиям ЛНА, НПА, согласно договорным обязательствам, заключённым подрядными организациями с Обществом, и с учетом наличия вредных и (или) опасных факторов производственной среды и трудового процесса.

3.4 Работник обязан:

- выполнять требования ПР 04.01;
- выполнять требования настоящей инструкции;
- правильно применять средства индивидуальной и коллективной защиты (в том числе каску защитную с подбородочным ремнем, защитные очки, перчатки), бережно относиться к выданным в его пользование СИЗ, своевременно ставить в известность своего непосредственного руководителя об отсутствии и о неисправностях СИЗ; лично производить осмотр выданных СИЗ перед каждым их использованием;
- знать и соблюдать правила личной гигиены, содержать рабочее место в чистоте и порядке;
- немедленно извещать своего непосредственного руководителя о любой ситуации, угрожающей жизни и здоровью людей, о каждом несчастном случае, происшедшем на производстве, об ухудшении состояния своего здоровья, в том числе о проявлении признаков острого профессионального заболевания (отравления), обо всех замеченных им нарушениях, а также о неисправностях сооружений, оборудования и защитных устройств.

3.5 При происшествии несчастного случая (травмирование, отравление, другие повреждения здоровья) необходимо:

- работнику Общества поставить в известность о случившемся своего непосредственного руководителя, диспетчера группы диспетчеризации управления производственного планирования, схема взаимодействия работников и принятие решения в вызове скорой медицинской помощи приведены в И 21.04.
- работнику сторонней организации сообщить о случившемся лицу сопровождающему его или любому работнику Общества для принятия им дальнейших действий в рамках И 21.04;
- оказать пострадавшему первую помощь в соответствии с И 15.24;
- принять меры для сохранения обстановки до начала расследования несчастного случая, какой она была на момент происшествия (если это не угрожает жизни и здоровью людей, не приведет к аварии). При невозможности сохранения обстановки необходимо

зафиксировать ее при помощи схем, фотографий и т.д.

3.6 При использовании на территории действующего объекта радиоэлектронных устройств, являющихся личной собственностью необходимо руководствоваться П 15.05.

4 Требования безопасности для работников во время передвижения на территории, в производственных помещениях, а также при выполнении производственных заданий вне территории Общества

4.1 Передвижение работников по территории Общества должно осуществляться в соответствии с установленными дорожными знаками и разметкой по определенным маршрутам, указанным на схеме, вывешиваемой при въезде (входе) на территорию Общества (структурного подразделения).

4.2 Проходить на территорию Общества и выходить за его пределы разрешается только через контрольно-пропускные пункты. Запрещается входить и выходить через железнодорожные и автомобильные проезды.

4.3 Нахождение на территории Общества посетителей допускается при обязательном наличии пропуска и в сопровождении работника, к которому они прибыли.

4.4 Работники должны руководствоваться утвержденным маршрутом «Зеленого коридора» (в соответствии с приложением А) при передвижении по территории Общества с целью прохода к местам санитарно-бытовых помещений для переодевания перед началом и по окончании рабочей смены, получения средств индивидуальной защиты на складе, прохождения обучения (в объединенной операторной), обеденного перерыва и других случаев за исключением передвижения при выполнении должностных обязанностей. При передвижении по «Зеленому коридору» без спецодежды в случаях, указанных выше, работники должны применять личную одежду, отвечающую требованиям безопасности:

- обувь на устойчивой подошве с надежным креплением на ноге (тапочки, шлепки, сланцы, сабо и т.д., - **не допускаются**);
- одежду закрытого типа без развивающихся элементов (майки, безрукавные футболки, шорты и т.д., - **не допускаются**).

4.5 Лица, не принимающие участие в деятельности производственных площадок обязаны применять СИЗ согласно приказу «О выдачи гостевых СИЗ для посетителей Общества».

4.6 При необходимости перехода через автомобильную дорогу, находящуюся вне территории Общества, работнику необходимо руководствоваться ПДД, а именно:

- если переход отсутствует, работник может перейти дорогу на перекрестке – по линии тротуаров или обочин. Если перекресток нерегулируемый, следует переходить дорогу очень внимательно, убедившись в отсутствии транспортных средств;
- если на дороге нет ни переходов, ни перекрестков, работник может перейти дорогу под прямым углом на хорошо просматриваемом участке. При этом нельзя пересекать разделительные полосы и ограждения.

4.7 При передвижении по территории Общества и прилегающей территории, на территории, в зонах действующего производства, строительного производства, ремонтных работ, работник должен:

- ходить по тротуарам, дорожкам, мосткам и переходам. Там, где нет тротуаров, передвигаться, придерживаясь левого края дороги, навстречу движущемуся транспорту, при встречном движении людей, придерживаясь правой стороны, при передвижении с тележками занимать крайнюю правую часть дороги, при движении по обочинам или краю проезжей части в темное время суток или в условиях недостаточной видимости необходимо иметь при себе предметы со световозвращающими элементами (быть одетыми в специальную одежду со световозвращающими элементами) и обеспечивать видимость этих предметов водителями транспортных средств;

- пересекая проезжую часть, не задерживаться или останавливаться на ней без надобности. Пешеходы, не успевшие закончить переход, должны остановиться на середине проезжей части и пропустить приближающееся транспортное средство;

- при обходе транспорта и других препятствий, находящихся на проезжей части дорог, необходимо убедиться в отсутствии приближающегося транспорта. Стоящие автомобили и другие транспортные средства следует обходить сзади, убедившись в отсутствии приближающихся транспортных средств;

- не садиться и не управлять самовольно любым видом транспорта;

- выполнять требования звуковых и световых сигналов автотранспорта, тепловозов, кранов и др., особенно при плохой видимости (туман, дождь, метель) и в ночное время;

- переходить через ж/д пути только по оборудованным переходам и имеющих указатели «проход через пути», предварительно убедившись в отсутствии движущихся составов. При движении поездов, маневровых составов, при отцепках вагонов следует заблаговременно отходить в безопасное место, на обочину на расстояние не менее 2-х метров от крайнего рельса. Проходить между расцепленными вагонами при расстоянии между ними не менее 10м и не менее 5м от стоящего вагона;

- при переходе железнодорожных путей убедиться в отсутствии движущегося железнодорожного состава с обеих сторон;

- обращать внимание на знаки безопасности, плакаты, сигналы и выполнять их требования;

- обходить места открытого выделения газов и пара с наветренной стороны;

- передвигаться по территории спокойным шагом, по установленным маршрутам, лицом по направлению движения, во время ходьбы быть внимательным и контролировать изменение окружающей обстановки. Передвижение бегом допустимо только в случае аварийной ситуации;

- если на пути следования имеются опасные препятствия (например, маневрирующие автотранспорт и средства механизации и т.п.), следует изменить маршрут движения на безопасный;

- при передвижении в районах зон повышенной опасности необходимо выдерживать безопасные расстояния до источника возможной опасности;

- во время передвижения следует обходить на безопасном расстоянии места, где ведутся работы на высоте, в том числе и работы с применением подъемных сооружений, находятся работающие агрегаты, машины, токоведущие части электрооборудования, а также шланги, кабели, открытые колодцы, люки, канавы и т.п.;

- в осенне-зимний период не приближаться к местам возможного падения сосулек, не наступать на не убранную наледь и снег;

- во избежание травмирования головы, нужно быть внимательным при передвижении возле низко расположенных конструктивных элементов зданий и сооружений;

- не использовать для сидения случайные (не предназначенные для этого) предметы (ящики, бочки, тару, и т.п.), оборудование;

- переходить встречающиеся на пути препятствия (например, траншеи, канавы) следует по специально оборудованным переходам.

4.8 При передвижении по лестничным маршам (как внутри зданий, так и снаружи сооружений) работник должен:

- держаться за перила;

- не разговаривать по телефону во время подъема и спуска по лестнице;

- не переступать и не перепрыгивать через несколько ступеней лестницы;

- не подниматься и не спускаться бегом по лестничным маршам;

- не перевешиваться через перила;

- не кататься на перилах;

- не переносить предметы, держа их перед собой, загораживая путь передвижения.

4.9 При нахождении в зданиях и сооружениях:

– при передвижении по мокрому полу во время влажной уборки следует быть внимательным, передвигаться мелкими шагами, по возможности, обходить участки с мокрым покрытием или дожидаться окончания уборки и высыхания покрытия;

– не устанавливать навесные полки (книжные, для документов, инструментов и т.п.), подставки для цветов, стенды и тому подобное над рабочим местом;

– не хранить крупногабаритные или тяжелые предметы на шкафах (для документов или одежды) и столах, не предназначенных для этого;

– не выбрасывать наружу через окна, форточки, с балкона какие-либо предметы;

– не садиться и не становиться ногами на подоконники закрытых или открытых окон;

– входить или выходить из зданий через оконные проемы;

– не перевешиваться через подоконники открытых окон;

– не садиться на трубы и батареи центрального отопления.

4.10 Действия во время гололеда (гололедицы)

4.10.1 Принять меры для снижения вероятности получения травмы:

– передвигаться осторожно, не торопясь, наступая на всю подошву. При этом ноги должны быть слегка расслаблены, руки свободны;

– перемещаться по тротуарам, посыпанным песком, реагентом.

4.10.2 Поскользнувшись, присесть, чтобы снизить высоту падения. В момент падения постараться сгруппироваться и, перекатившись, смягчить удар.

4.10.3 Обледенение проводов зачастую сопровождается их обрывом. В этом случае особое внимание следует обращать на провода линий электропередачи, контактных сетей электротранспорта. Увидев оборванные провода, сообщить об этом своему непосредственному руководителю.

4.11 Действия во время сильной жары, засухи

4.11.1 Для снижения угрозы теплового удара допускается иметь при себе индивидуальные емкости с питьевой водой.

4.11.2 Передвигаться не спеша, стараться чаще находиться в тени.

4.11.3 Использовать электробытовые приборы, где это допускается (вентиляторы, кондиционеры).

4.11.4 При тепловом поражении перейти в тень, на ветер или принять душ, медленно выпить много воды. Постараться охладить свое тело, чтобы избежать теплового удара.

4.12 Действия во время грозы

4.12.1 Молния опасна, когда вслед за вспышкой следует раскат грома. В этом случае срочно принять меры предосторожности: закрыть окна, двери, дымоходы и вентиляционные отверстия.

4.12.2 Не подходить близко к электропроводке, молниеотводу, водостокам с крыш, антенне, не стоять рядом с окном. По возможности выключить электробытовые приборы.

4.12.3 Находясь на открытой площадке, укрыться на участке с низкорослой растительностью. Не укрываться вблизи высоких деревьев. Спуститься с возвышенного места в низину.

4.12.4 Немедленно прекратить наружные работы. Металлические предметы (инструмент, приспособления, механизмы и т. д.) положить в сторону, отойти от них на расстояние 20-30м.

4.13 Передвижение на велосипеде

4.13.1 Велосипед должен иметь исправные тормоза и звуковой сигнал. При использовании велосипедов в темное время суток, в условиях недостаточной видимости, они должны оборудоваться соответствующими фонарями или фарами и независимо от освещения дороги должны быть включены. При неисправностях выше перечисленных устройств эксплуатация велосипеда не допускается.

4.13.2 Работники, управляющие велосипедом, должны следовать по ходу движения транспортных средств. При пересечении автомобильных дорог работнику необходимо руководствоваться ПДД.

4.13.3 Скорость передвижения на велосипеде не должна превышать 15 км/час.

4.13.4 Работнику, управляющему велосипедом запрещается:

- ездить по тротуарам и пешеходным дорожкам;
- ездить, не держась за руль;
- перевозить пассажиров;
- перевозить предметы и груз, которые выступают более чем на 0,5м по длине и ширине за габариты велосипеда и могут мешать управлению;
- перевозить на велосипеде пробы для химического анализа;
- использовать велосипед вне закрепленных за Обществом территорий.

4.13.5 С наступлением заморозков и образованием снежного покрова проезд по дорогам Общества на велосипедах *запрещается*.

4.14 **Перевозка работников транспортом Общества**

4.14.1 Работники, передвигаясь к месту посадки в автотранспорт Общества, должны руководствоваться «Маршрутом передвижения работников к месту посадки/высадки в/из автотранспорта Общества» (в соответствии с приложением Б).

4.14.2 При самостоятельном передвижении вне территории пользоваться межобъектовой развозкой согласно утвержденным графикам и маршрутам, при отсутствии утвержденного маршрута, выбрать маршрут передвижения от одного места работ до другого с соблюдением мер личной безопасности. Если на маршруте движения есть (или появились) опасные участки, то выбрать обходной путь.

4.14.3 Ожидать транспортное средство необходимо только на посадочной площадке или обочине.

4.14.4 Посадку и высадку из транспортного средства работники обязаны производить со стороны тротуара или обочины в специально оборудованных для этого местах и только после полной остановки транспортного средства.

4.14.5 Пассажиры при посадке или высадке из транспортного средства, должны с осторожностью закрывать двери, контролируя отсутствие в дверном проеме рук и ног, как своих, так и других пассажиров, исключая риск травмирования (прищемления) дверью транспортного средства.

4.14.6 С осторожностью передвигаться по парковке автотранспорта, в возможных узких проходах между рядом стоящими транспортными средствами (особенно с работающим двигателем).

4.14.7 Водитель должен выполнять перпендикулярную парковку задним ходом (если это не запрещено ПДД), т.к. при выезде с места стоянки передним ходом лучше контролируется дорожная обстановка.

4.14.8 При поездке на транспортном средстве, оборудованном ремнями безопасности, быть пристегнутыми ими.

4.14.9 При обнаружении в салоне транспортного средства забытых вещей, коробок, посторонних предметов и т.п., не трогая их, немедленно сообщить водителю.

4.14.10 Работникам *запрещается*:

- самовольно садиться и управлять любым видом транспорта;
- отвлекать водителя от управления транспортным средством во время его движения;
- высовываться из открытых окон транспортного средства на ходу;
- открывать двери транспортного средства во время его движения;
- выпрыгивать, выходить из кабины или кузова автомобиля на ходу;
- стоять в кузове движущегося грузового автомобиля;

- препятствовать закрытию дверей или открывать их до полной остановки транспортного средства;

- провозить в качестве багажа или ручной клади огнеопасные, взрывоопасные, отравляющие, ядовитые, радиоактивные, едкие и зловонные вещества.

4.15 При нападении бродячих собак необходимо:

- попытаться остановить нападающую собаку громкой командой «Фу», «Сидеть», «Стоять» и т. д.;

- бросить в собаку какой-либо предмет, чтобы выиграть время;

- использовать имеющиеся аэрозоли;

- защищаться с помощью палки или камня;

- при прыжке собаки - защитить горло, прижав подбородок к груди и выставив вперед руку;

- бить собаку в нос, пах, язык.

Запрещается:

- заигрывать с незнакомой собакой, даже если она кажется вам дружелюбной;

- подходить к собаке, когда она ест;

- пытаться убежать;

- поворачиваться к собаке спиной.

Запрещается контактировать с бродячими животными при нахождении их на территории Общества. При обнаружении животных сообщить об этом непосредственному руководителю для принятия мер по их удалению. Если укусила собака, необходимо немедленно обратиться в медицинскую службу Общества и доложить своему непосредственному руководителю: собака может являться переносчиком острой вирусной болезни (бешенства). Пройти полный курс лечебно-профилактических прививок.

4.16 Работникам запрещается:

- курить на территории Общества, вне специально отведенных мест;

- на рабочем месте, территории Общества употреблять спиртные алкогольные напитки или наркотические препараты, находиться в состоянии алкогольного, токсического или наркотического опьянения;

- для сокращения пути проходить через территорию технологических объектов и резервуарных парков;

- перепрыгивать через смотровые ямы, траншеи;

- ходить по трубопроводам и лоткам;

- стоять и проходить под грузом, перемещаемым грузоподъемным краном, под настилами лесов, под приставными лестницами;

- входить в зоны производства работ, действия машин, механизмов, оборудования, за ограждения;

- загромождать проходы, проезды, подходы к электроустановкам, пожарным кранам и гидрантам, пожарному инвентарю;

- использовать в качестве подмостей бочки, ящики, мешки и другие случайные предметы;

- пользоваться инструментом, приспособлениями, оборудованием, обращению с которыми работник не обучен и не проинструктирован;

- наступать на электропровода на полу;

- ремонтировать работающее оборудование;

- применять приспособления и механизмы при нагрузке, превышающей их грузоподъемность;

- управлять транспортными средствами, грузоподъемными машинами и механизмами, работать на станках, оборудовании, выполнять работы без специального обучения, инструктажа, проверки знаний по охране труда;

- парковать автотранспорт (в том числе личный) на технологических дорогах, проездах, тротуарах, вблизи ж/д путей, складов баллонов с газами, ГСМ, в зонах действия грузоподъемных кранов;
- проносить или проводить на территорию Общества животных (собак, кошек и др.), обустраивать места для их проживания, прикармливать бродячих животных;
- пролезать под вагонами, между вагонами;
- во время движения маневрового состава переходить через железнодорожные пути;
- посещать другие цеха, участки без разрешения своего непосредственного руководителя, если посещение этих цехов, участков не связано с производственной необходимостью;
- садиться и облокачиваться на случайные предметы и ограждения;
- прикасаться к электрическим проводам, кабелям электротехнических установок;
- прикасаться к открытым токоведущим частям электрооборудования, если не имеете к нему никакого отношения;
- прикасаться к находящимся в движении механизмам и не огражденным частям машин и оборудования;
- устранять неисправности в осветительной и силовой сети, а также пусковых устройствах;
- включать и не останавливать (кроме аварийных случаев) станки, машины и другое производственное оборудование, работа на которых не поручена руководителем работ;
- смотреть на электросварочную дугу незащищенными глазами;
- направлять струю сжатого воздуха на себя или на других работников, не обдывать сжатым воздухом спецодежду;
- принимать пищу в производственных помещениях. Прием пищи разрешается только в специально отведенных для этого местах;
- переходить или не перебегать дорогу перед движущимся транспортом;
- залезать на деревья, заборы, ограждения, крыши зданий и сооружений, пожарные лестницы за исключением случаев выполнения своих должностных (профессиональных) обязанностей по указанию руководителя работ.

5 Ответственность

5.1 Контроль выполнения требований данной инструкции работником, возлагается на непосредственного руководителя работника или лица сопровождающего его.

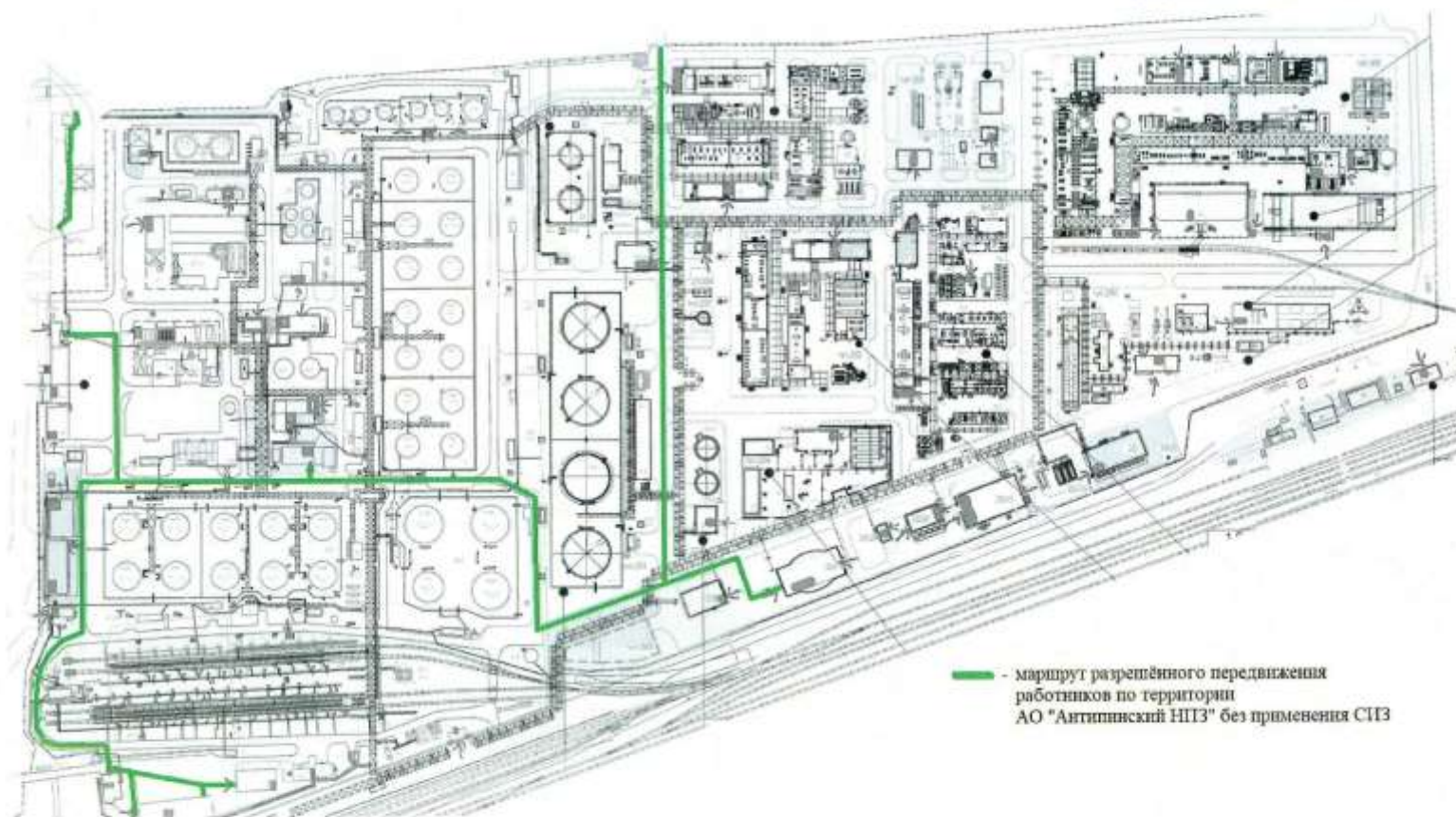
5.2 За невыполнение требований настоящей инструкции работник несет в установленном порядке дисциплинарную, материальную или уголовную ответственность.

**Приложение А
(справочное)**

**Схемы «Зеленого коридора», разрешенного передвижения работников по территории АО «Антипинский НПЗ»
без средств индивидуальной защиты**

Схема «Зелёного коридора»
разрешённого передвижения работников по территории
АО «Антипинский НПЗ» без средств индивидуальной защиты
Территория завода (I-III очередь)

УТВЕРЖДАЮ
Главный инженер
АО «Антипинский НПЗ»
Г.Г. Микаилов
«14» 09 2020г.



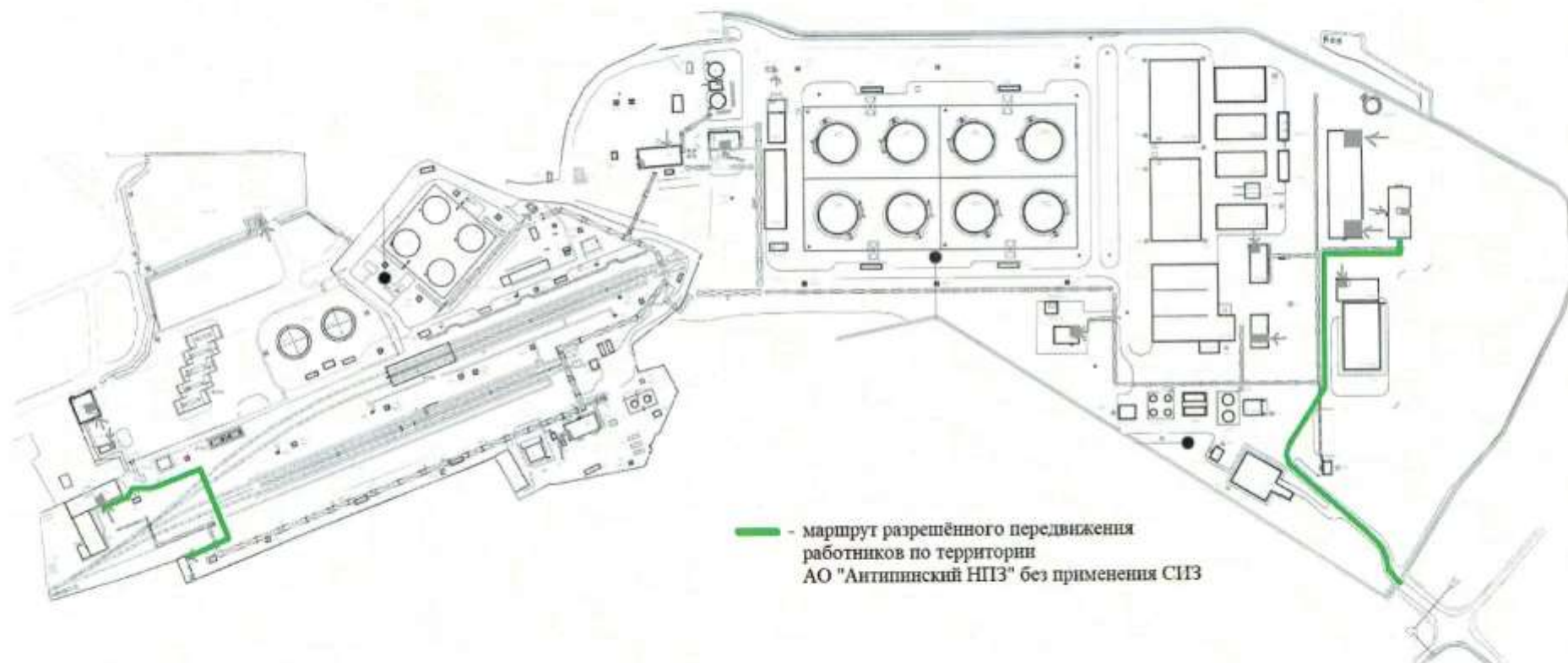
Разработал:
Начальник управления по ПБ и ОТ

Е.Ю. Митасов

Продолжение приложения А

Схема «Зелёного коридора»
разрешённого передвижения работников по территории
АО «Антипинский НПЗ» без средств индивидуальной защиты
Участок отгрузки готовой продукции, очистные сооружения

УТВЕРЖДАЮ
Главный инженер
АО «Антипинский НПЗ»
 Г.Г. Микаилов
«14» 09 2020г.



Разработал:
Начальник управления по ПБ и ОТ

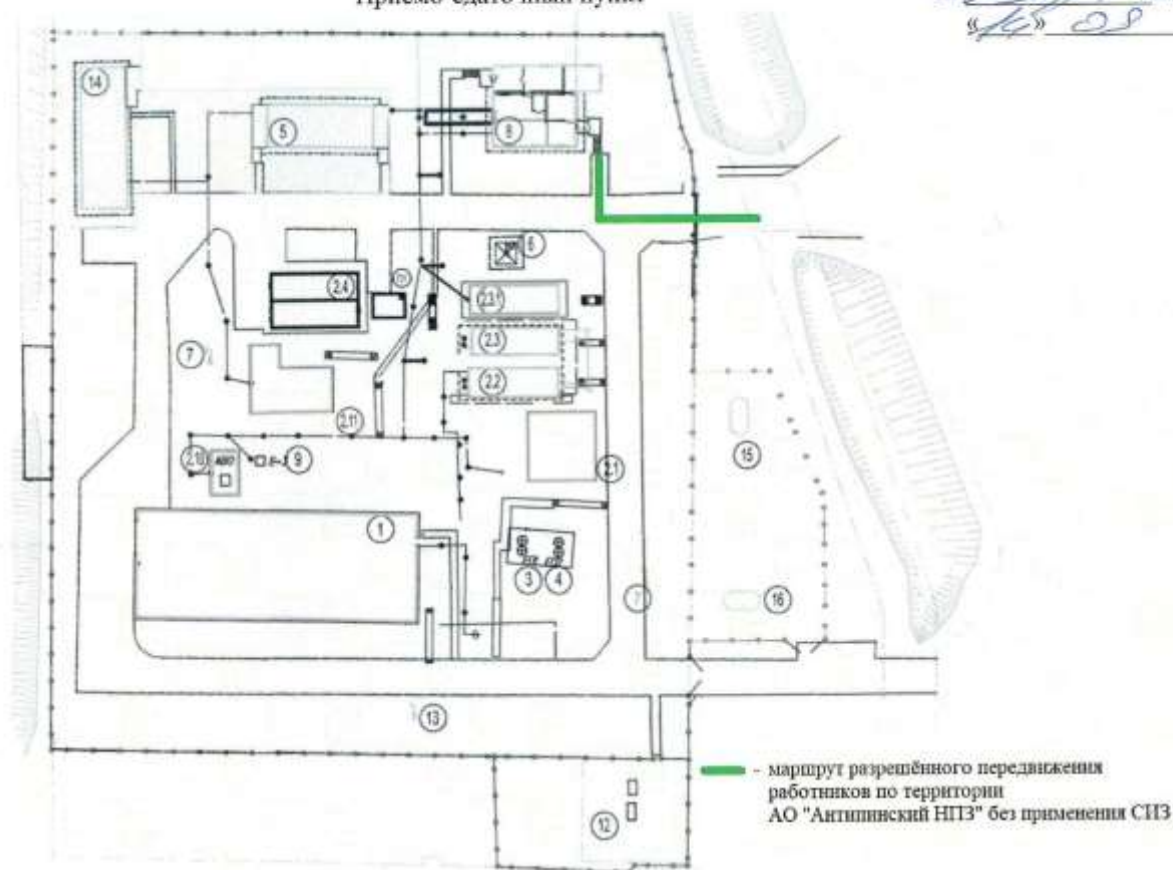


Е.Ю. Митасов

Окончание приложения А

Схема «Зелёного коридора»
разрешённого передвижения работников по территории
АО «Антипинский НПЗ» без средств индивидуальной защиты
Приёмо-сдаточный пункт

УТВЕРЖДАЮ
Главный инженер
АО «Антипинский НПЗ»
Г.Г. Микаилов
«*14*» *08* 2020г.

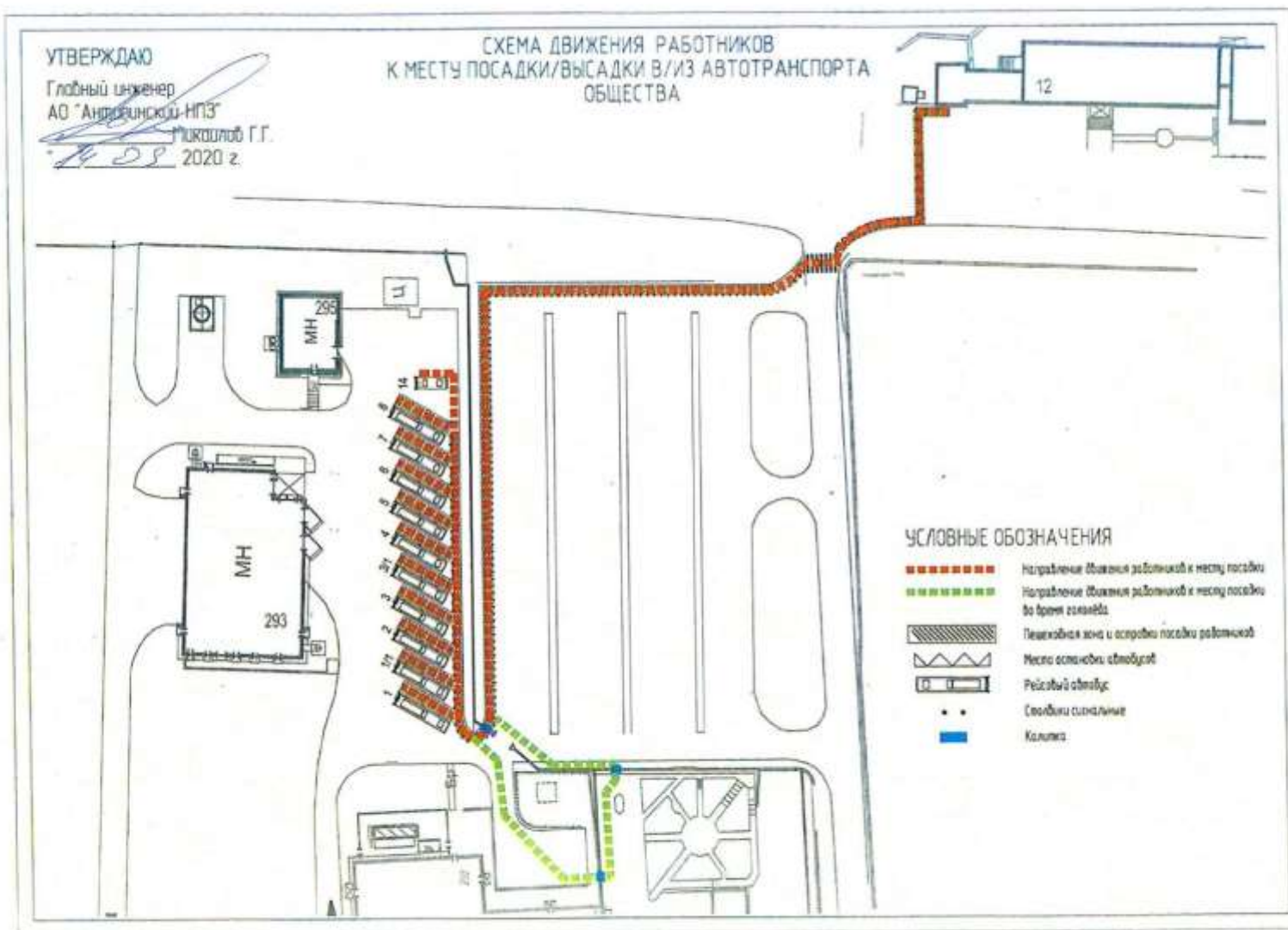


Разработал:
Начальник управления по ПБ и ОТ

Е.Ю. Митасов

Приложение Б (справочное)

Схема движения работников к месту посадки/высадки в/из автотранспорта Общества



Разработал:
Начальник управления по ПБ и ОТ

Е.Ю. Митасов